

# FERÐAÞJÓNUSTA Í TÖLUM - JANÚAR 2020



## Erlendir ferðamenn á Íslandi um Keflavíkurlugvöll

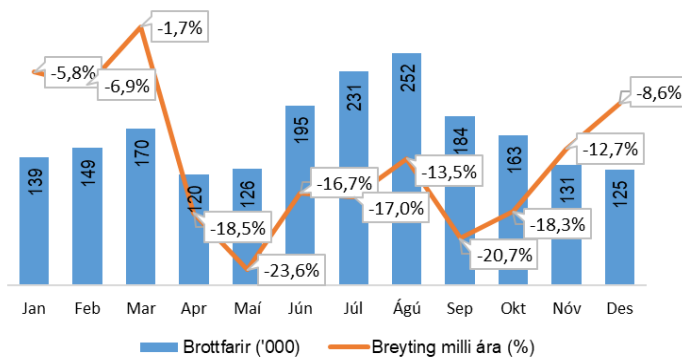
### Ferðamenn árið 2019<sup>1</sup>

	% af ferðamönnum	Fjöldi	Breyting frá 2018
<b>Heildarfjöldi</b>		<b>1.986.153</b>	<b>-14,2%</b>
<i>10 stærstu þjóðernin*</i>			
Bandaríkin	23,4%	464.060	-33,2%
Bretland	13,2%	261.804	-12,1%
Kína**	7,0%	139.016	4,1%
Þýskaland	6,7%	132.155	-5,0%
Frakkland	4,9%	97.506	0,3%
Pólland	4,7%	93.726	2,5%
Kanada	3,5%	69.946	-29,9%
Spánn	3,0%	59.141	-9,8%
Danmörk	2,5%	49.280	-3,4%
Ítalía	2,4%	47.117	1,5%

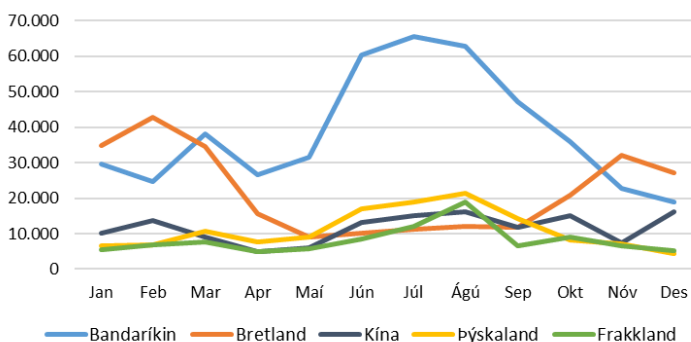
\*Samanlagt voru tíu fjölmennustu þjóðernin 71,2% af heild.

\*\*71,4% komu frá meginlandi Kína, 17,9% Taívan og 10,7% Hong Kong.

### Brottfarir eftir mánuðum 2019<sup>1</sup>



### Brottfarir eftir mánuðum 2019 - Fimm\* stærstu þjóðernin<sup>1</sup>



\*Samanlagt voru fimm fjölmennustu þjóðernin 50,4% af heild.

## Tilgangur Íslandsferðar og dvalarlengd ferðamanna

### Megintilgangur ferðar 2019<sup>2</sup>

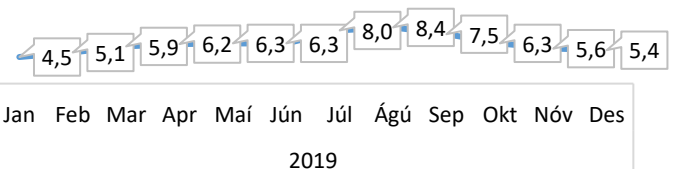
	% af ferðamönnum	Fjöldi*	Breyting frá 2018
Frí	88,8%	1.763.704	2,5%
Heimsókn til vina/ætt.	3,5%	69.515	-36,4%
Heilsutengt, nám o.fl.	3,3%	65.543	10,0%
Viðskiptatengt	3,0%	59.585	20,0%
Tímabundin vinna	0,7%	13.903	-53,3%
Dvöl án gistingar	0,7%	13.903	-30,0%

\*Fjöldatölur eru uppreiknaðar út frá talningum á Keflavíkurlugvelli.

### Dvalarlengd ferðamanna 2019<sup>2</sup>

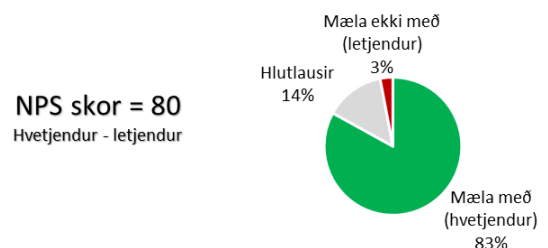
	Meðalfjöldi gistinguþátta	Breyting frá 2018
<b>Meðaldvalarlengd</b>	<b>6,6</b>	<b>4,8%</b>
Bandaríkin	5,6	3,7%
Bretland	5,0	11,1%
Kína	5,8	-7,9%
Þýskaland	8,8	1,1%
Frakkland	8,6	2,4%
Pólland	7,2	-2,7%
Kanada	6,2	10,7%
Spánn	8,3	1,2%
Danmörk	6,2	-3,1%
Ítalía	8,1	-2,4%

### Meðalfjöldi gistinguþátta ferðamanna eftir mánuðum<sup>2</sup>



## Viðhorf erlendra ferðamanna

Hversu líklegir eða ólíklegir eru erlendir ferðamenn sem komu 2019 að mæla með Íslandi sem áfangastað<sup>2</sup>



## Gistinætur

### Skráðar gistinætur 2019<sup>3</sup>

	% af gistinóttum	Fjöldi gistinóttanna	Breyting frá 2018*
<b>Gistinætur alls**</b>		<b>10.040.959</b>	<b>-3,1%</b>
Hótel, gistiheimili	57,6%	5.785.059	-1,3%
Airbnb o.þ.h.	16,1%	1.620.000	-10,8%
Önnur gisting	26,3%	2.635.900	-1,9%

\*Samanburður tekur mið af gistinóttum á ársgrunni 2018-2019.

### Gistinætur á hótélum 2019<sup>3</sup>

	% af hótél-gistinóttum	Fjöldi gistinóttanna	Breyting frá 2018
<b>Hótelnætur alls*</b>		<b>4.519.023</b>	<b>1,0%</b>
1. Bandaríkin	26,6%	1.203.575	-8,0%
2. Bretland	14,5%	656.759	-5,1%
3. Ísland	9,7%	437.317	-4,7%
4. Þýskaland	7,7%	349.697	6,9%
5. Kína	6,9%	313.362	12,7%

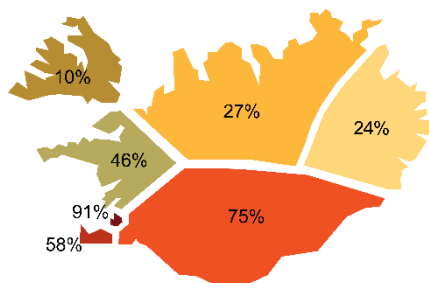
\*Gistinætur fimm stærstu þjóðernanna voru 65,4% af hótélgináttum.

### Herbergjanýting á hótélum 2019<sup>3</sup>

	Landið allt		Höfuðborgarsvæðið	
	Nýting	Breyting frá 2018	Nýting	Breyting frá 2018
<b>Allt árið</b>	<b>64,5%</b>	<b>-5,1%</b>	<b>74,3%</b>	<b>-5,2%</b>
Janúar	50,1%	-10,2%	66,2%	-9,8%
Febrúar	67,0%	-8,6%	83,4%	-7,6%
Mars	65,8%	-5,3%	79,4%	-6,1%
Apríl	49,2%	-9,6%	56,2%	-15,0%
Mái	55,6%	-4,6%	66,2%	3,6%
Júní	71,7%	-7,5%	77,2%	-7,2%
Júlí	81,0%	-2,1%	79,7%	-5,5%
Ágúst	82,6%	-2,7%	85,4%	-1,0%
September	74,0%	-5,2%	79,0%	-3,5%
Október	69,0%	-2,5%	77,9%	-3,0%
Nóvember	57,0%	-0,9%	74,2%	-3,5%
Desember	50,6%	-5,1%	67,7%	-3,4%

## Heimsóknir erlendra ferðamanna og upplifun 2018

### Hvaða landsvæði heimsóttu erlendir ferðamenn 2019<sup>4</sup>



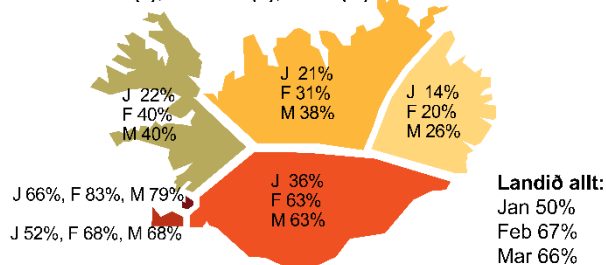
### Hversu ánægðir voru ferðamenn með dvölinna innan landshluta 2019

Meðaltal á fimm punkta kvarða<sup>4</sup>

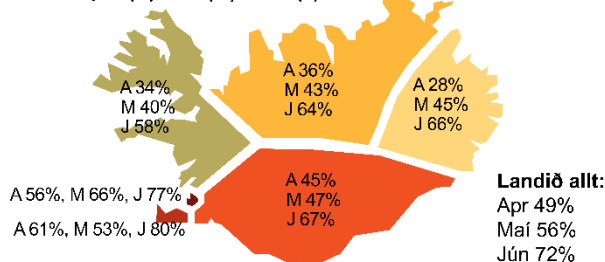
Suðurland	4,82
Norðurland	4,68
Vesturland	4,51
Vestfirðir	4,48
Reykjavík	4,48
Austurland	4,45
Reykjanes	4,37

## Herbergjanýting á hótélum eftir landshlutum<sup>3</sup>

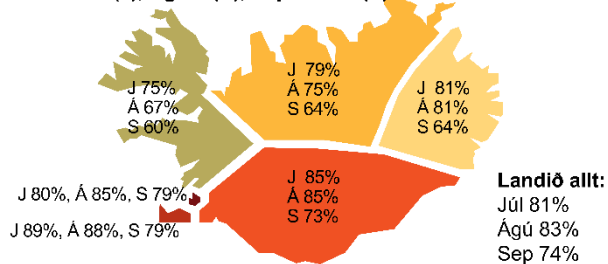
### Janúar (J), Febrúar (F), Mars (M)



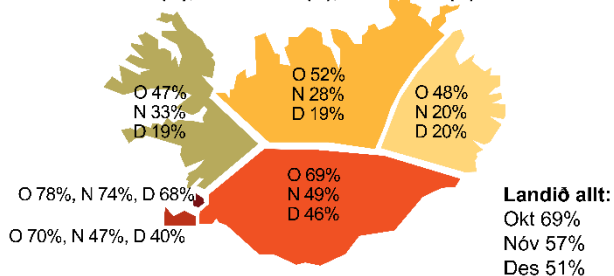
### Apríl (A), Mái (M), Júní (J)



### Júlí (J), Ágúst (Á), September (S)



### Október (O), Nóvember (N), Desember (D)



## Heimildir

<sup>1</sup>Ferðamálastofa og Isavia: Brottfarartalningar á Keflavíkurlugvelli 2018-2019. Um er að ræða talningu á farþegum á leið úr landi áður en komið er inn á brottfararsvæði og ber að skoða tölurnar með þeim fyrirvörum sem aðferðafræðin felur í sér. Talningarnar ná yfir alla sem fara í gegnum hefðbundna öryggisleit. Frá og með október 2019 er byggt á úrtaksáferð. Niðurstöður úr reglubundnum könnunum Isavia gefa til kynna að vægi tengifarþega og erlendra ríkisborgara búsettra hérlendis til skemmi eða lengri tíma í brottfarartalningum sé breytilegt eftir árstíma. Það hefur verið á bilinu 5,3%-10,4% 2017-2018. Sjá frétt á [vef Ferðamálastofu](#).

<sup>2</sup>Ferðamálastofa: Landamærakönnun Ferðamálastofu og Hagstofu Íslands í Flugstöð Leifs Eiríkssonar 2018-19.

<sup>3</sup>Hagstofa Íslands: Gistinóttatalningar 2018-19. Um er að ræða bráðabirgðatölur fyrir árið 2019. Með skráðum gistinóttum er átt við gistinætur hjá rekstraraðilum sem eru skráðir í gistináttagrunni Hagstofunnar.

<sup>4</sup>Ferðamálastofa: Netkönnun Ferðamálastofu meðal erlendra ferðamanna (hluti af landamærakönnun). Áætlaðar tölur.



## Ferðapjónusta í tölum, janúar 2020 - samantekt

Í samantektinni *Ferðapjónusta í tölum – janúar 2020* má sjá samantekt um fjölda ferðamanna til landsins, skráðar gistinætur, nýtingu á hótélum og nokkrar niðurstöður er varða dvöl ferðamanna á Íslandi s.s. um tilgang ferðar, dvalarlengd, heimsóknir eftir landshlutum sem og upplifun af Íslandsferð.

Á árinu 2019 komu tæplega tvær milljónir erlendra ferðamanna til landsins með flugi um Keflavíkurflugvöll eða um 14,2% færri en árið 2018. Fækkun átti sér stað alla mánuði ársins milli ára, hlutfallslega mest í maí (-23,6%) og september (-20,7%) en hlutfallslega minnst yfir vetrarmánuðina eða 5,8% í janúar, 6,9% í febrúar, 1,7% í mars og 8,6% í desember. Um 71% ferðamanna voru af tíu þjóðernum og voru Bandaríkjamenn, Bretar, Kínverjar, Þjóðverjar og Frakkar þau fjölmennustu. Bandaríkjamönnum fækkaði mest milli ára 2018-2019 eða um þriðjung, en næst mest var fækkun Kanadamanna (-20%) og Breta (-12%). Dreifing þjóðerna var mismunandi eftir mánuðum. Um tveir af hverjum fimm Bandaríkjamönnum, Þjóðverjum og Frökkum komu að sumri til (júní-ágúst) en um þrír af hverjum fimm Bretum og tveir af hverjum fimm Kínverjum að vetri til (janúar-mars/nóv.-des.).

Langflestir eða um níu af hverjum tíu ferðamönnum voru í fríi á Íslandi eða álíka margir og árið 2018. Um 3,5% voru í heimsókn hjá vinum og ættingjum árið 2019 og álíka margir í persónulegum tilgangi s.s. vegna heilsu og náms (3,3%) og í viðskiptatengdum tilgangi (3,0%).

Dvalarlengd erlendra ferðamanna var um 6,6 nætur árið 2019 eða álíka löng og árið 2018. Lengst var dvalarlengdin í ágúst (8,4 nætur) og júlí (8,0 nætur) en styst í janúar (4,5 nætur) og febrúar (5,1 nótt). Af tíu fjölmennustu þjóðernunum voru Þjóðverjar, Frakkar, Spánverjar og Ítalir með lengstu dvalarlengdina eða meira en átta nætur.

Skráðar gistinætur voru um tíu milljón talsins árið 2019 samkvæmt gistináttagrunni Hagstofunnar eða 3,1% færri en árið 2018. Tæplega þrjár af hverjum fimm gistinóttum voru á hótélum eða gistiheimilum eða álíka margar og árið 2018. Nýting hótélherbergja var yfir 70% á landsvísu á tímabilinu júní til september en lægst var hún í apríl (49%), janúar (50%) og desember (50%). Langflesta mánuði ársins var nýtingin best á höfuðborgarsvæðinu, Reykjanesi og Suðurlandi.

Hátt NPS skor gefur til kynna hversu ánægðir ferðamenn eru með dvölinu á Íslandi en það mældist 80 stig árið 2019.